



خطة المواطن الاستثمارية Citizen Investment Plan

وزارة التخطيط والتنمية الاقتصادية



لُمحافظة الوادي الجديد

— ٢٠٢٣/٢٢ —



”

إن المشاركة المجتمعية هي الضمانة الأساسية لتوطين أهداف التنمية المستدامة على المستوى المحلي، وتحقيق التنمية الإقليمية المتوازنة، وسد الفجوات التنموية بين المحافظات المختلفة، اتساقاً مع رؤية مصر ٢٠٣٠، والهدف السابع عشر من أهداف التنمية المستدامة العالمية عقد الشراكات لتحقيق الأهداف.

وتحرص وزارة التخطيط والتنمية الاقتصادية على إشراك المواطنين في كافة مراحل العملية التنموية، التي تبدأ بالتخطيط ثم المتابعة وتقييم الأثر، وتعمل دائماً على اتخاذ خطوات متسارعة نحو تهيئة البيئة المناسبة لتعزيز هذه المشاركة، سواء من خلال توفير بيانات تتعلق بخطط التنمية المستدامة السنوية بشكل تفصيلي، وإصدار تقارير متابعة التنفيذ بصفة دورية، أو اقتراح مبادرات ومشروعات ذات أولوية، في إطار نهج تشاركي شامل ومتكامل، تحقيقاً لمبدأ «عدم ترك أحد خلف الركب».

أ.د هالة السعيد

وزيرة التخطيط والتنمية الاقتصادية



تطبيق شارك ٢٠٣٠

الانتقال من «خطة المواطن» إلى «متابعة المواطن»

"شارك ٢٠٣٠" أول تطبيق إلكتروني تفاعلي تطلقه الحكومة المصرية، لتوعية المواطنين بالبرامج والمشروعات التنموية ومؤشرات الأداء المرتبطة بها في كافة القطاعات، اتساقاً مع رؤية مصر ٢٠٣٠، التي أكدت على ضرورة مشاركة كافة المواطنين في عملية التنمية، وتمكينهم من المتابعة الدورية لجهود وبرامج تحقيق التنمية، حيث يوفر التطبيق قاعدة بيانات ضخمة ومُفضلة عن المشروعات والبرامج التي تنفذها الدولة، وهو ما يساهم بدوره في تعزيز آليات التواصل والمشاركة المجتمعية، فضلاً عن نشر ثقافة الأداء بين المواطنين وداخل الجهاز الإداري للدولة، كما يتيح التطبيق الفرصة للمواطنين للقيام بالمتابعة التشاركية الفعالة، واقتراح مبادرات ومشروعات ذات أولوية.



شهادات التميز المقدمة

"خطة المواطن"

تطبيق "شارك 2030"

نظراً لدور تطبيق شارك ٢٠٣٠ في تعزيز المشاركة المجتمعية وخطة المواطن في نشر الوعي بين المواطنين بالخطط والبرامج التنموية، تم إدراج كلاً منهما على منصة "مبادرات تسريع تحقيق أهداف التنمية المستدامة" (SDGs Acceleration Actions)

التابعة لإدارة الشؤون الإقتصادية والاجتماعية بالأمم المتحدة UNDESA



تعزيز الشفافية
والمساءلة

توطين أهداف
التنمية المستدامة

أهداف
خطة المواطن

نشر ثقافة
البرامج والأداء

تفعيل المشاركة
المجتمعية





ملاحح خطة التنمية المستدامة للعام المالي ٢٠٢٣/٢٢ على المستوى القومي

أهداف
رؤية مصر
٢٠٣٠

خطة التنمية
المستدامة
للعام المالي
٢٠٢٣/٢٢

برنامج الحكومة
متوسط المدى

فرص العمل



توفير ٩٥٠ ألف فرصة عمل من خلال
التوسع في برامج تشجيع العمل الحر
والمشروعات المتوسطة والصغيرة
ومتناهية الصغر

يصل معدل البطالة
إلى حوالي
٧,٣%

الاستثمار



تحقيق مُعدل الاستثمار
بنحو ١٥,٢%
«استثمارات كلية تُقدر
بـ ١٤٠٠ مليار جنيه»

النمو الاقتصادي



استهداف معدل
نمو اقتصادي يبلغ
٥,٥%



٣,٨%
من الاستثمارات
موجهة لبرامج التنمية المحلية
٣١,٣ مليار جنيه



٢٤,٧%
للتنمية البشرية والاجتماعية
١٩٥ مليار جنيه



٧١,٥%
لتطوير البنية الأساسية
٥٨٣ مليار جنيه



توجيه ٧% من الاستثمارات
العامة المُوزعة لمحافظة
الصعيد
٥٤ مليار جنيه

استثمارات خاصة
٢١,٤%

استثمارات عامة
٧٨,٦%

استثمارات كلية
١٤٠٠ مليار جنيه



أهم المؤشرات التنموية
بمحافظة الوادي الجديد
٢٠٢٥



هيكل الناتج المحلي الإجمالي ٢٠٢٠-١٩
٠,٢٥% من إجمالي الجمهورية



٢,٣%
معدل البطالة



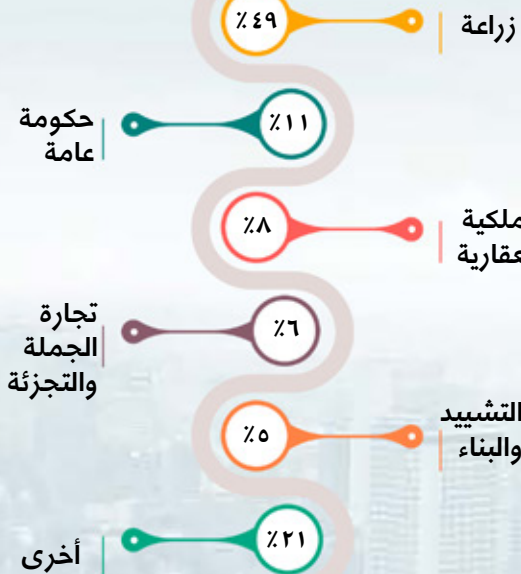
يستحوذ القطاع الحكومي علي
٥٣,٢% من المُشغلين



عدد المُشغلين ١٥ سنة فأكثر
٧٣,٦ ألف مُشغلين



٠,٢% | عدد المنشآت
من إجمالي الجمهورية
٨,٩ ألف



عدد السكان (بنهاية نوفمبر ٢٠٢٢)
٢٦٤,٣٧٨ ألف نسمة

٠,٣% من إجمالي الجمهورية
٥٠,٢% سكان الريف

المساحة الكلية: ٤٤٠.٩٨ ألف كم٢

المساحة المأهولة: ٠,٢%
من المساحة الكلية

٨,٥% | معدل النمو الاقتصادي
الحقيقي للمحافظة
٢٠٢٠/١٩





الاستثمارات العامة المُوجهة لمُحافظة الوادي الجديد ٢٠٢٢ ٢٠٢٣

٢٠٦

مشروعاً تنموياً



٣,٩
مليار
جنيه

زيادة بنسبة ٦٢,٥% عن خطة ٢٠٢٢/٢١

٣٧,٥% نمو في الاستثمارات الممولة من
الخزانة العامة والموجهة لمحافظة الوادي الجديد

التوزيع القطاعي للاستثمارات العامة المستهدفة

٣,٣
مليار جنيه

٢٠٢٣/٢٢

٢,٤
مليار جنيه

٢٠٢٢/٢١

بخلاف المشروعات الموجهة من خلال
مشروع تطوير الريف المصري (حياة كريمة)

التعليم العالي والبحث العلمي ١١%



٤٣١ مليون جنيه

التنمية المحلية ١٣,٧%



٥٣٨,٩ مليون جنيه

الإسكان ٢٤,٥%



٩٥٦,٤ مليون جنيه

أخرى ٤٥,٥%



١,٨ مليار جنيه

الموارد المائية والري ٢,٦%



١٠٥,١ مليون جنيه

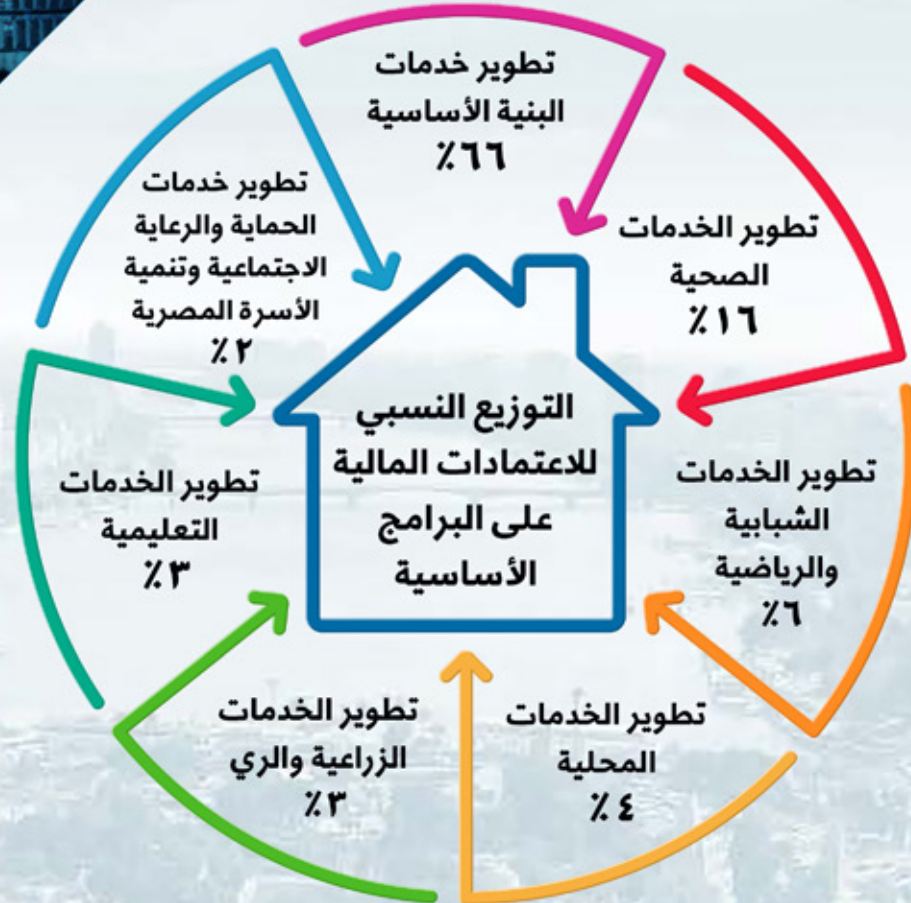
التعليم قبل الجامعي ٣%



١٣٤ مليون جنيه



مبادرة «حياة كريمة» في محافظة الوادي الجديد - المرحلة



عدد المراكز المُستهدفة: ١
(الفرافرة)

عدد القرى المُستهدفة:
٢٦ قرية

عدد السكان المُستفيدين:
٣٤ ألف نسمة



مبادرة «حياة كريمة» في محافظة الوادي الجديد - المرحلة الأولى



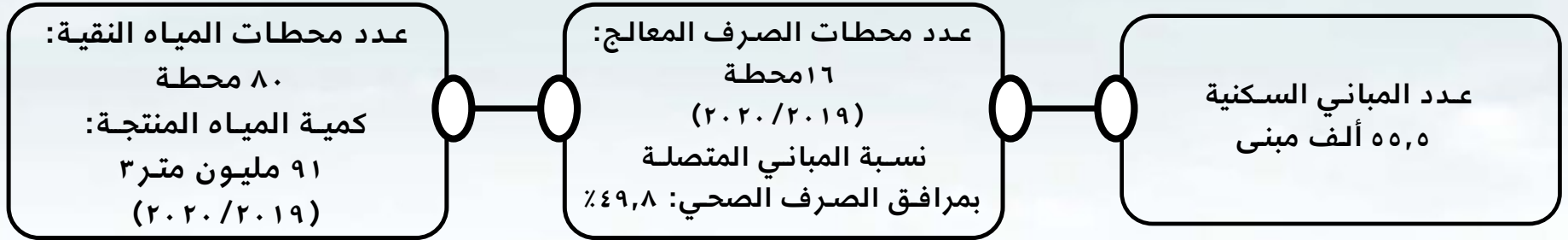
تحقيق أهداف التنمية المستدامة



مجال الإسكان

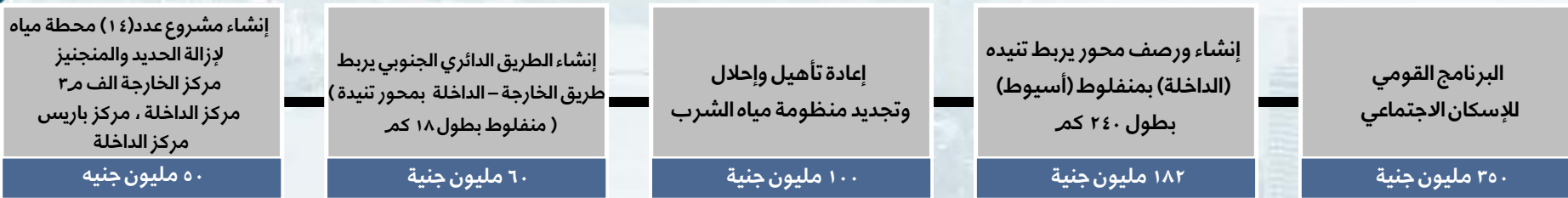


مؤشرات الوضع الحالي (٢٠١٧):



أهم المشروعات

٩٥٦,٤ مليون جنيه
لتطوير خدمات
الإسكان



الجهة المسؤولة عن التنفيذ:

وزارة الإسكان والمرافق والمجمعات العمرانية

أهم المستهدفات التنموية في خطة ٢٠٢٣/٢٢
توجيه ٢٧٥ مليون جنيه للمياه والصرف الصحي

٣٠
مشروعاً



مجال التنمية المحلية

مؤشرات الوضع الحالي (٢٠١٩):



عدد المدن: ٥ مدينة
عدد القرى: ١٢٥ قرية

أطوال شبكة الطرق
المحلية المرصوفة: ١٣٦٣ كم

أهم المشروعات
٥٣٨,٩ مليون جنيه
لبرامج التنمية
المحلية



دعم أسطول الحملة الميكانيكية
بشراء سيارات إطفاء بالديوان العام

٢٠ مليون جنيه

تطوير ورفع كفاءة عدد ٣ مجازر

٣٠ مليون جنيه

إنشاء ورفع كفاءة خطوط
مصانع المعالجة والتدوير

٤٥ مليون جنيه

رصف طرق داخل المدن
وشوارع بدائرة المحافظة

٨٠ مليون جنيه

تطوير ورفع كفاءه استكمال إنشاء
مجمع الخدمات الحكومية
بمدينه الخارجة

١٠٦,٧ مليون جنيه

الجهة المسؤولة عن التنفيذ : ديوان عام محافظة الوادي الجديد

أهم المستهدفات التنموية في خطة ٢٠٢٣/٢٢
رصف طرق محلية بحوالي ١٧٨,٩ مليون جنيه
توجيه ١٦,٢ مليون جنيه لتدعيم شبكات الكهرباء بالمحافظة

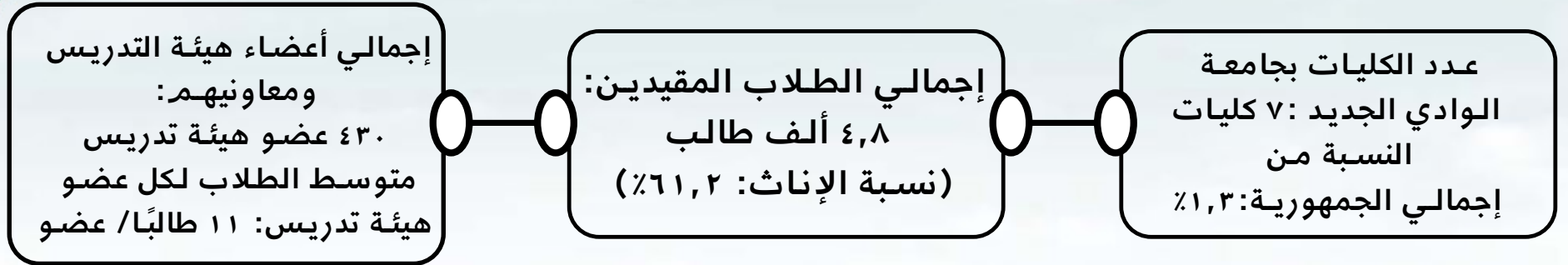
٩٥
مشروعاً



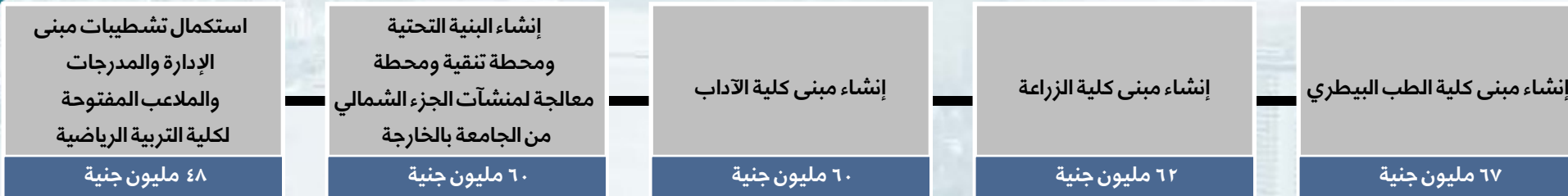
مجال التعليم العالي والبحث العلمي



مؤشرات الوضع الحالي (٢٠٢٠-٢٠٢١):



أهم المشروعات
٤٣١ مليون جنيه
في مجال
التعليم العالي
والبحث العلمي



الجهة المسؤولة عن التنفيذ : وزارة التعليم العالي والبحث العلمي

١٠
مشروعات



مجال التعليم قبل الجامعي



مؤشرات الوضع الحالي (٢٠٢١-٢٠٢٢):



عدد الطلاب لكل مُعلم:
٨ طالب

عدد المدارس: ٤٦٨
(٢٥٧٩ فصل دراسي)

أهم المشروعات
١٣٤ مليون جنيه
في مجال التعليم
قبل الجامعي



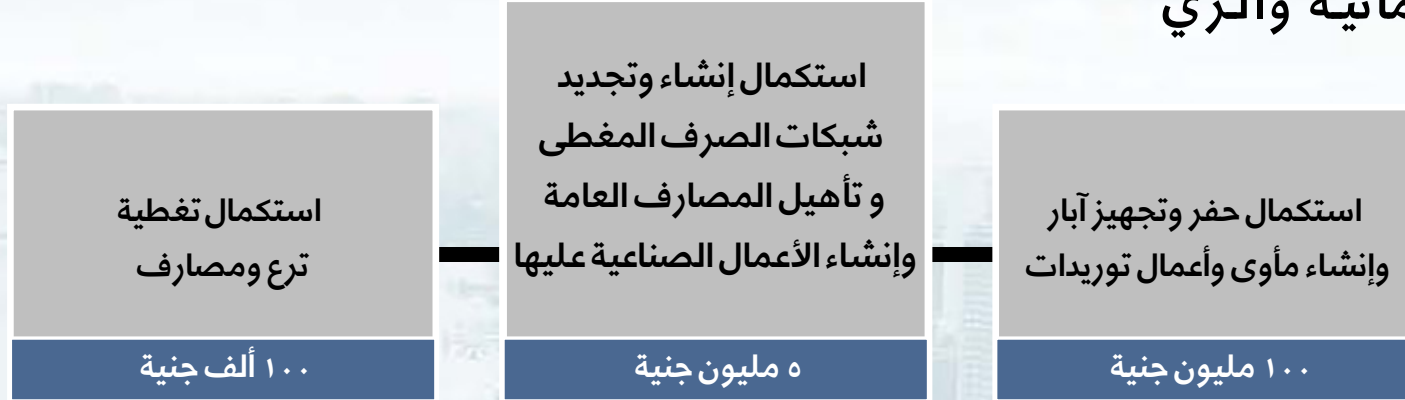
الجهة المسؤولة عن التنفيذ : وزارة التربية والتعليم والتعليم الفني

١٢
مشروعاً



مجال الموارد المائية والري

أهم المشروعات
١٠٥,١ مليون جنيه
لتطوير مجال
الموارد المائية والري



الجهة المسؤولة عن التنفيذ : وزارة الموارد المائية والري

٣
مشروعات



شكراً

وزارة التخطيط والتنمية الاقتصادية
ش صلاح سالم - مدينة نصر - القاهرة

+٢٠٢٢٤٠٧٠٧٠٠

+٢٠٢٢٤٠٧٠٨٨٢

WWW.MPED.GOV.EG

